



## [Approfondimenti su Windows - utilizziamo gli Snap In](#)

### **Introduzione**

Approfondimenti su Windows - utilizziamo gli Snap In: Uno strumento necessario per amministrare Windows è **Microsoft Management Console**. Utile e pratica interfaccia per l'amministrazione del sistema operativo, dei computer, delle reti e dei componenti utilizzati sia in locale che all'interno di una infrastruttura di rete.

**MMC** è l'acronimo di **Microsoft Management Console** ed è anche il termine con il quale si usa chiamare questo strumento. Per utilizzarlo è necessario avere un account Amministratore o di un utente abilitato (ad es: Power User).

L'utilizzo avviene attraverso gli **Snap In** che altro non sono che raggruppamenti di specifici componenti del sistema, come gli Utenti, i Computer, i Certificati, i Criteri di sicurezza e così via. Per gran parte dei componenti del sistema operativo viene creato un apposito Snap In per l'amministrazione. Gli **Snap In** vengono inseriti, di volta in volta, all'interno di una console per amministrarne i vari componenti che essi rappresentano.

Attraverso l'utilizzo di MMC e degli **Snap in** è possibile predisporre delle console amministrative secondo le proprie necessità. Un Tecnico del Desktop, ad esempio, può predisporre gli strumenti necessari a svolgere interventi sui Desktop portandosi sempre gli stessi strumenti magari memorizzati in una memoria USB. Così come un Amministratore di Sistema per gli interventi locali sui computer.

In una infrastruttura di rete con Active Directory le console vengono centralizzate dal Domain Controller e utilizzate in remoto dagli amministratori di rete.

Con MMC è possibile salvare le console create per farne utilizzo in qualsiasi momento si ha la necessità. Le console vengono salvate come file con estensione **.msc** e, una volta create, funzionano su qualsiasi computer su cui è installato Windows.

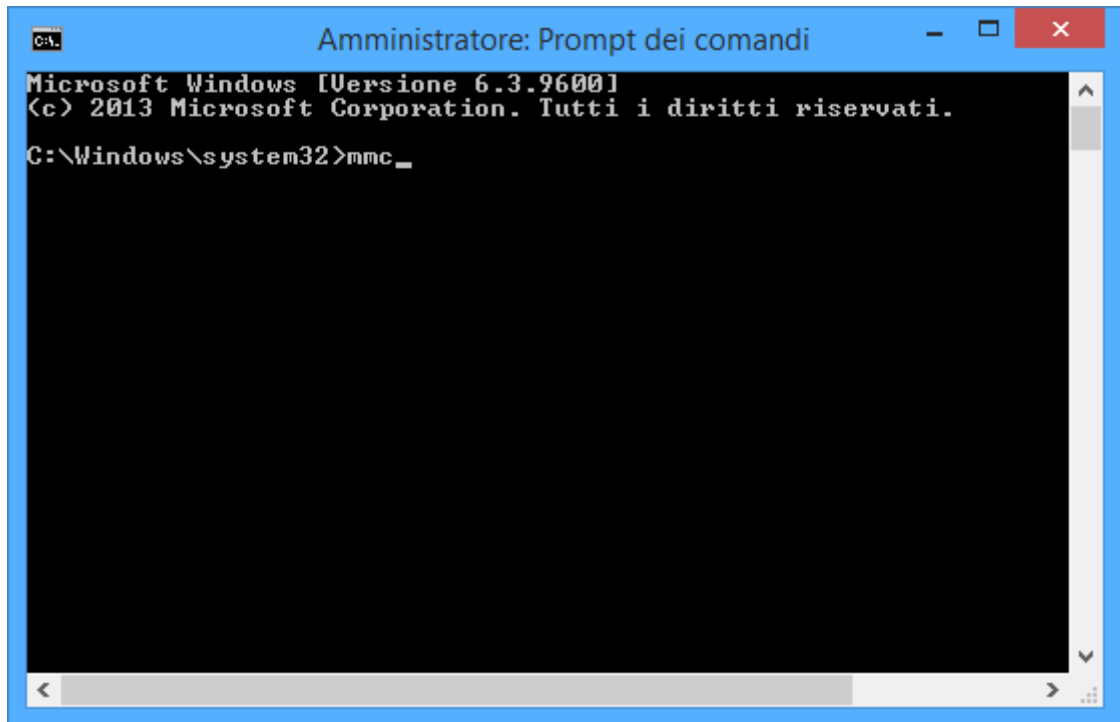
**Microsoft Management Console** è presente su: Windows XP, Windows Vista, Windows 7, Windows 8.1 e ovviamente sui sistemi operativi Server di Microsoft.

Faccio presente che è consigliabile saper utilizzare MMC per affrontare gli argomenti ed i futuri tutorial inerenti all'amministrazione di Windows.

## Procedura

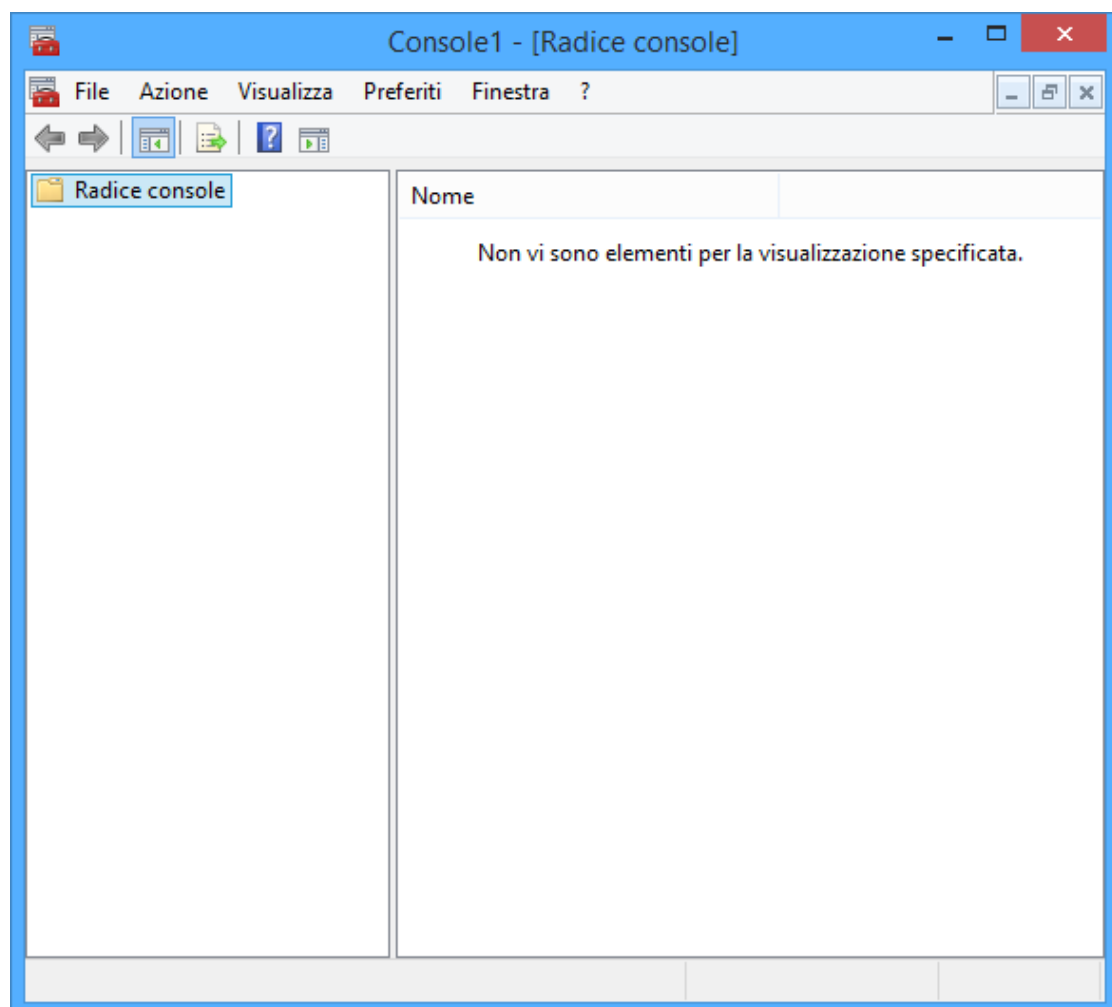
Per poter gestire Microsoft Management Console è necessario avere privilegi amministrativi pertanto la procedura consigliata per aprire l'applicazione è quella di attivare il Prompt dei comandi in modalità Amministratore. Per fare questo cliccare con il tasto destro sul menu avvio ed eseguire Prompt dei comandi (Amministratore).

- 1) Apriamo il Prompt dei comandi (modalità Amministratore) e digitiamo il comando MMC

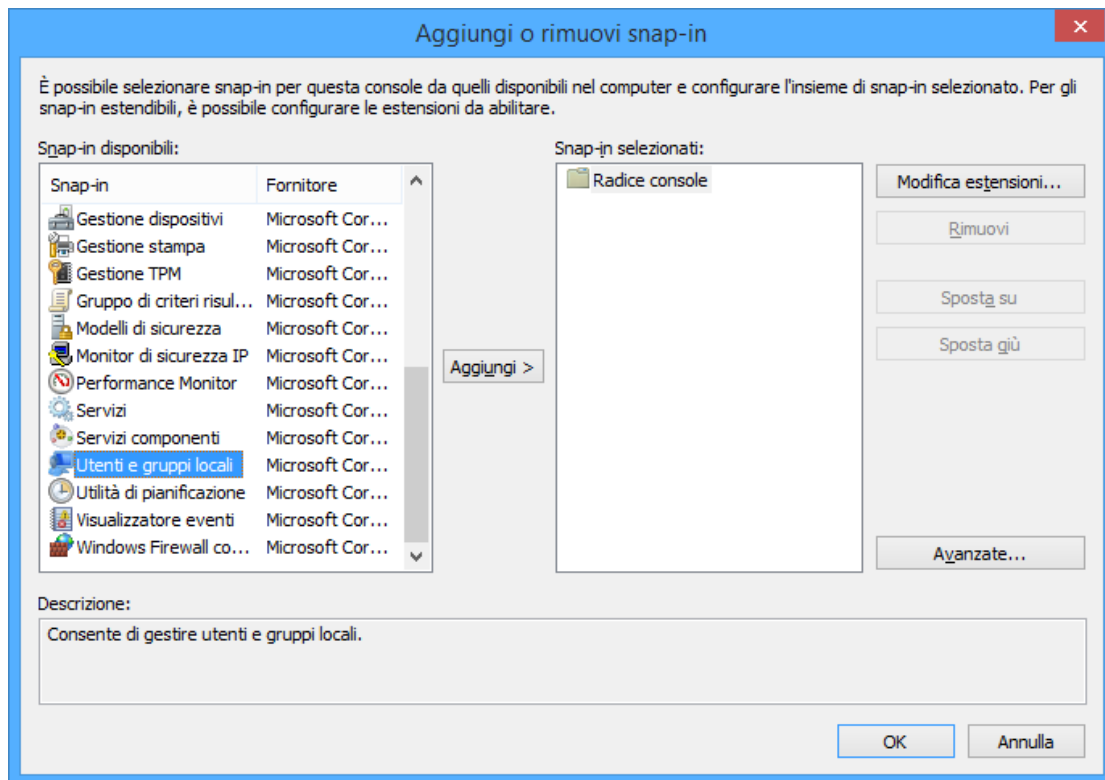


```
Amministratore: Prompt dei comandi
Microsoft Windows [Versione 6.3.9600]
(c) 2013 Microsoft Corporation. Tutti i diritti riservati.
C:\Windows\system32>mmc _
```

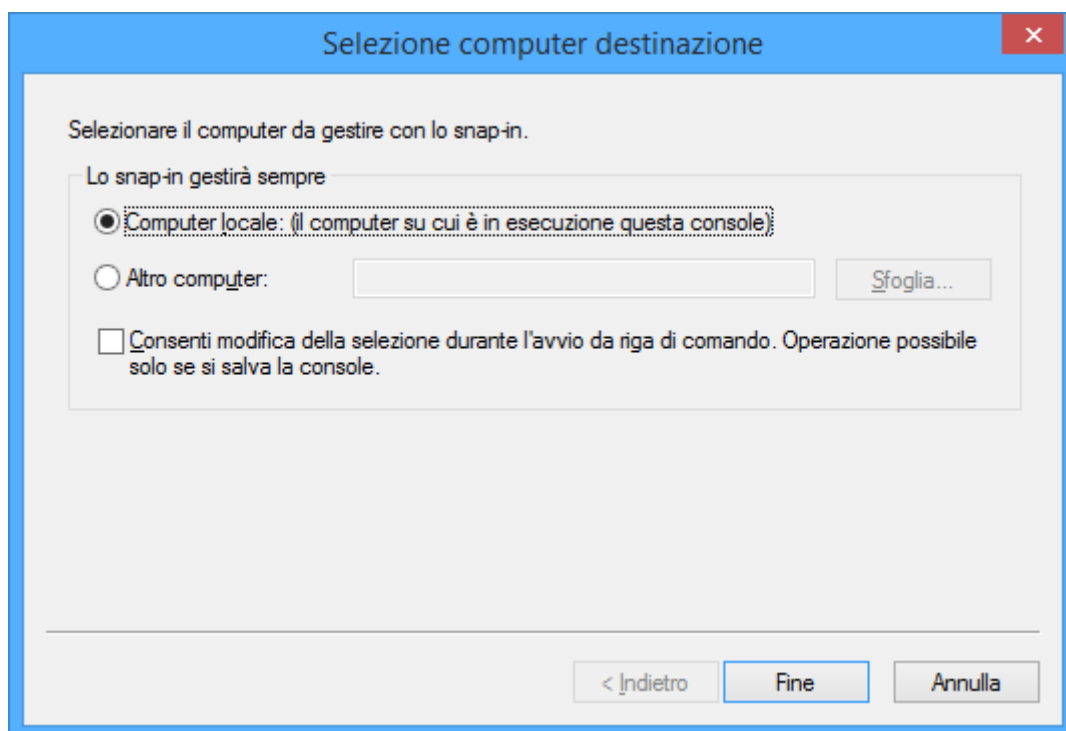
2) Confermando il comando MMC diamo invio



3) Dal Menu File selezioniamo "Aggiungi/Rimuovi Snap In"

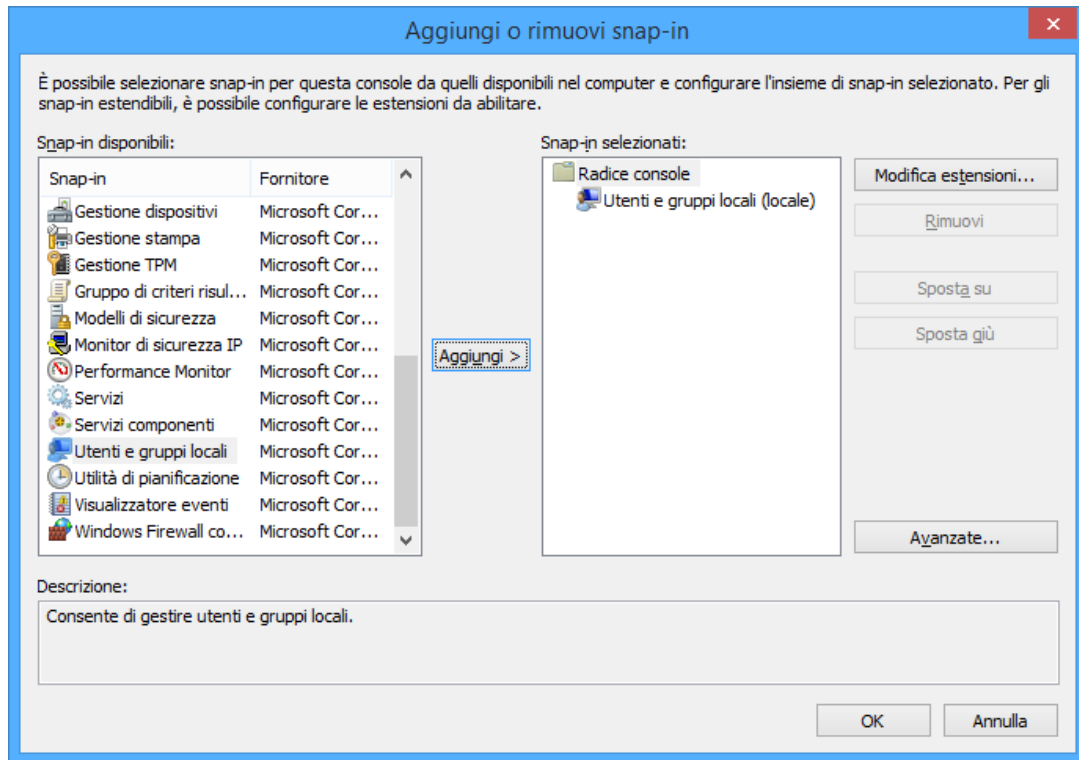


4) Per approcciare meglio lo strumento MMC inseriamo uno Snap In di facile utilizzo come ad esempio la gestione degli Utenti e gruppi locali che troviamo in basso scorrendo la finestra. Una volta selezionato lo snap in aggiungerlo nella colonna di destra confermando con il tasto OK



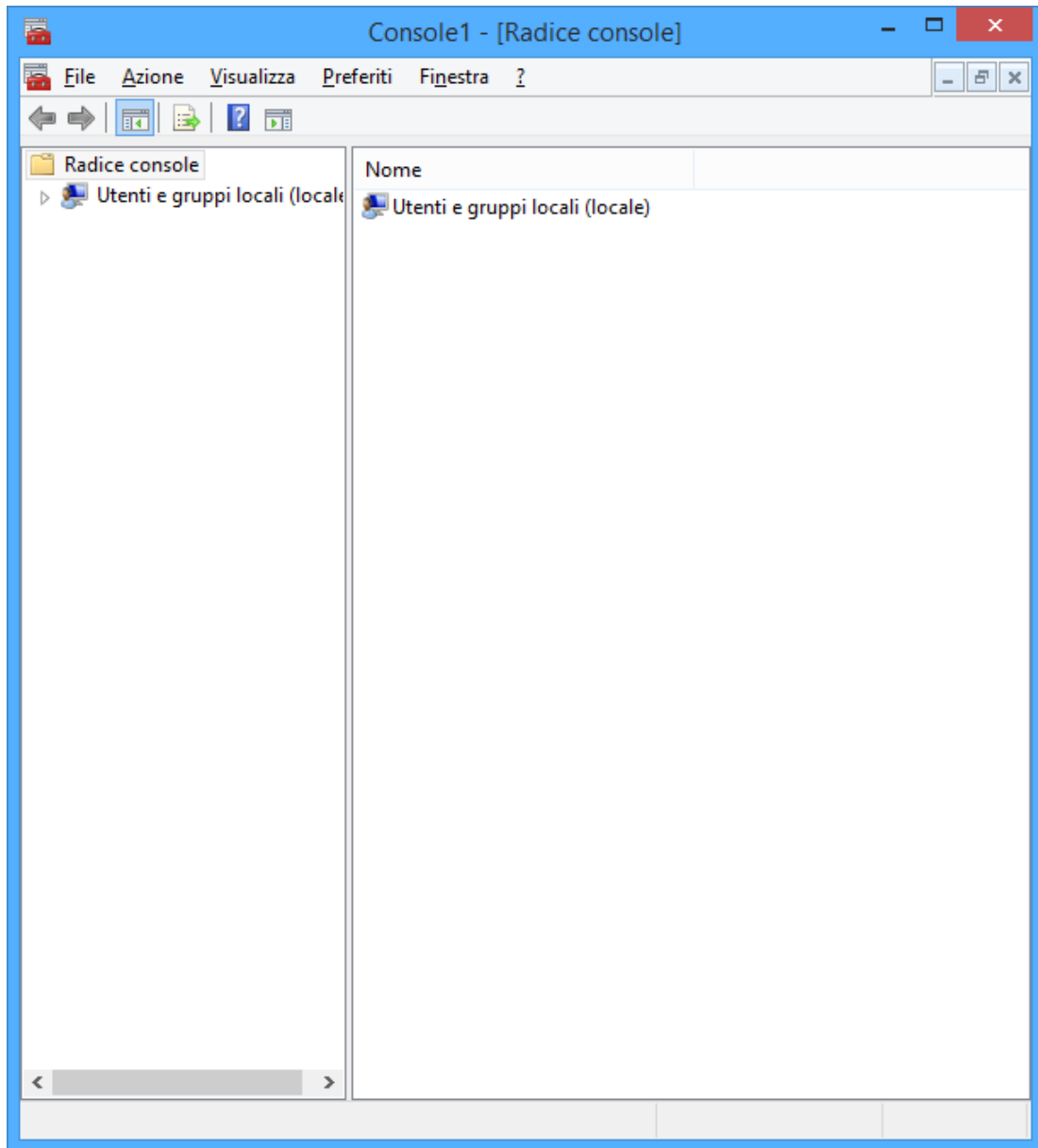
5) Lo Snap In in questione può amministrare gli utenti del computer locale su cui stiamo lavorando o amministrare gli utenti di un altro computer all'interno della

nostra rete aziendale. Selezioniamo Computer Locale e clicchiamo su Fine.

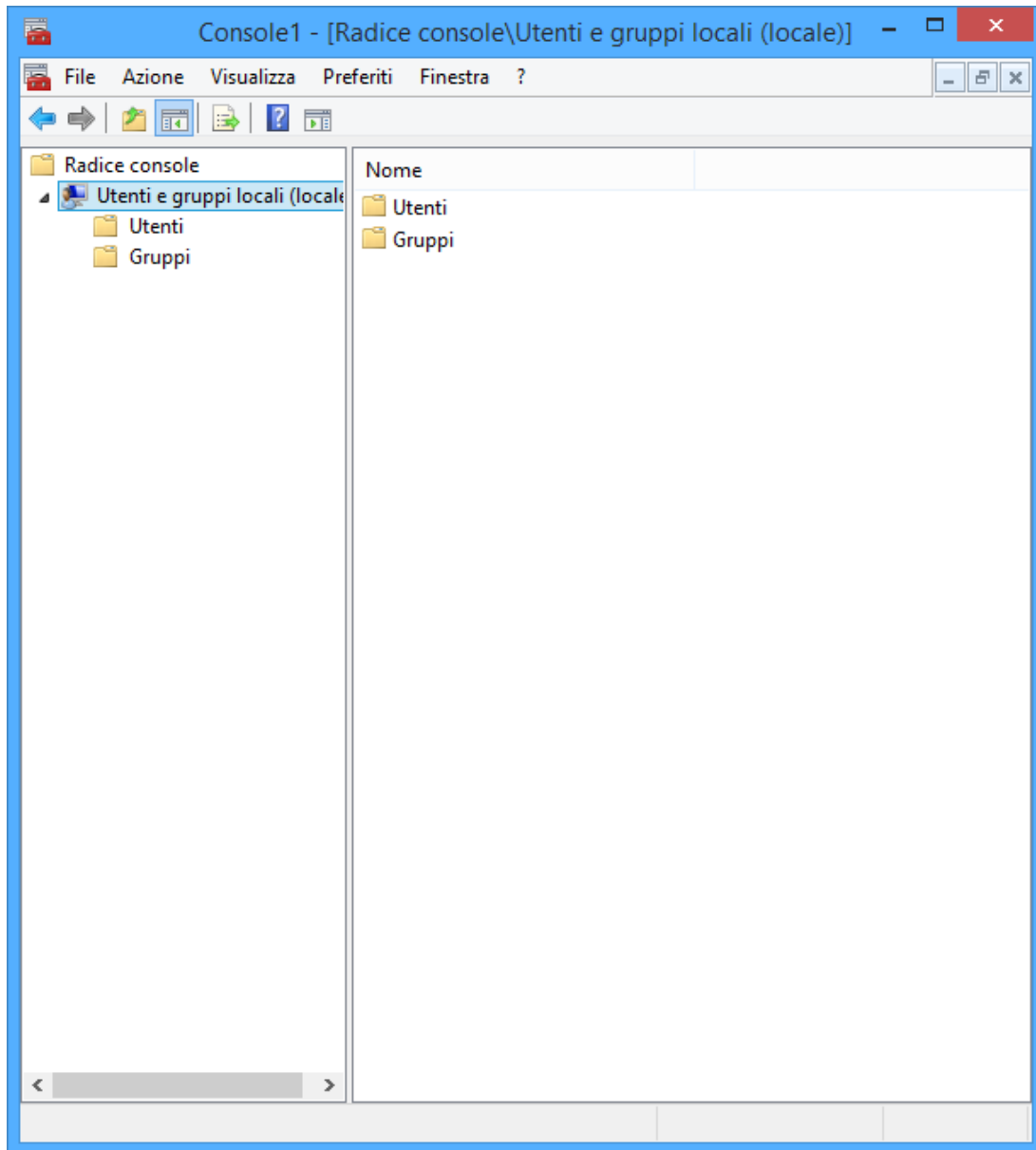


6) Con le stesse modalità possiamo inserire altri snap in necessari all'intervento di manutenzione. Per iniziare diamo solo uno sguardo allo snap in degli utenti.

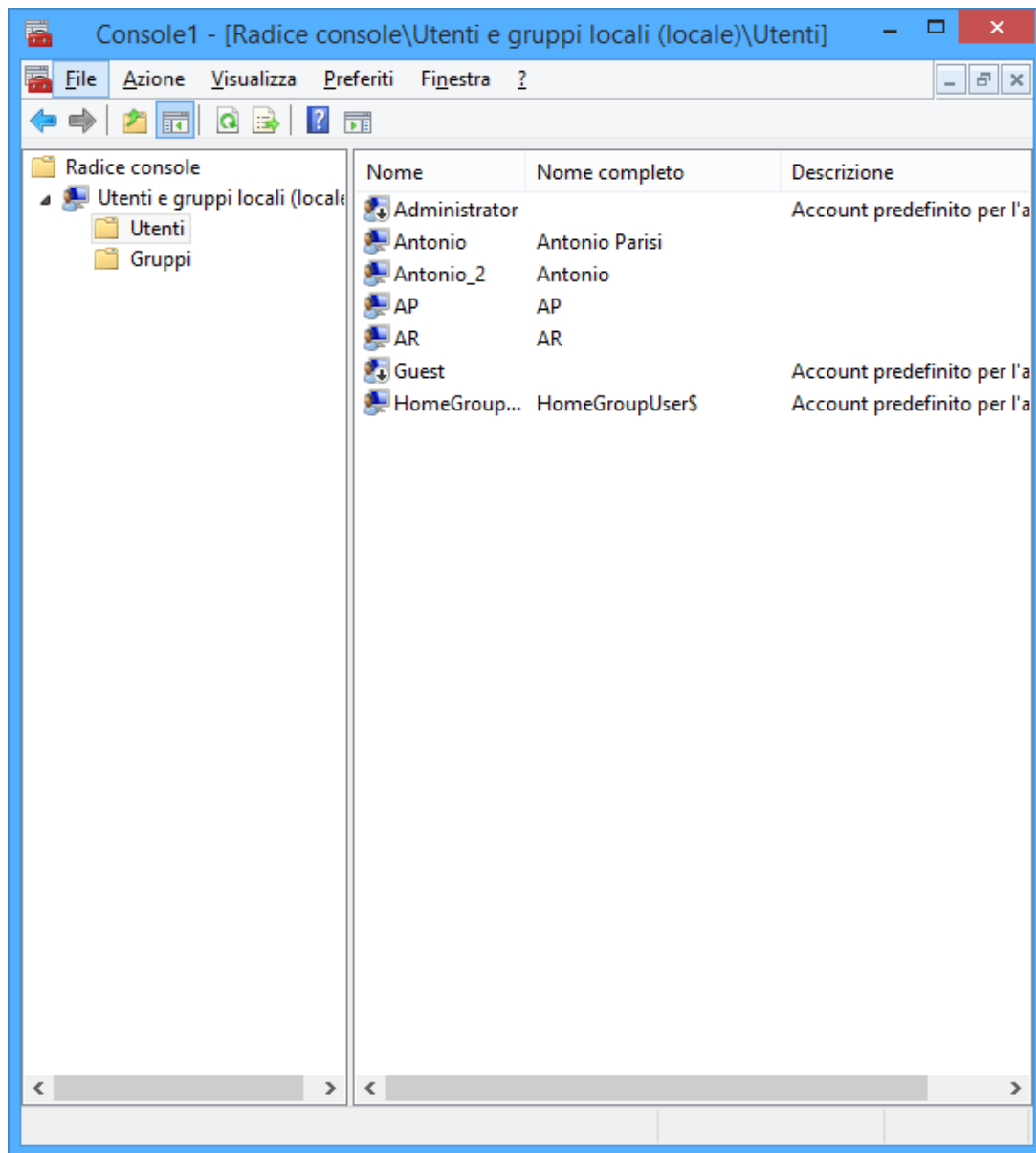
Confermiamo con il tasto OK.



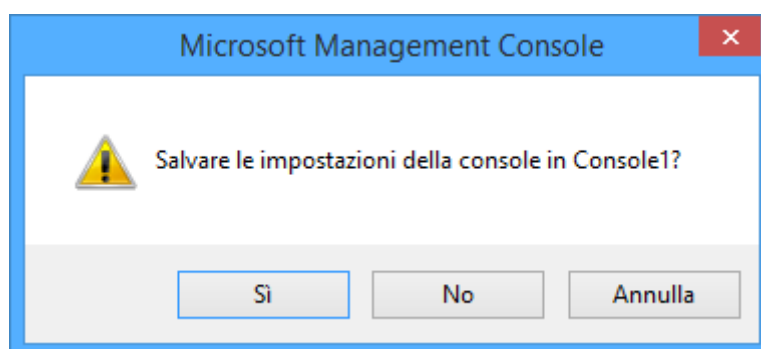
7) La console per gestire ed amministrare gli utenti adesso è pronta. Espandiamo lo snap in cliccandoci sopra



8) Espandendosi le cartelle mostrano il contenuto anche di eventuali sottocartelle. In questo caso sono presenti la cartella contenente gli account degli utenti e la cartella contenente i gruppi di appartenenza di questi account. Poichè questo tutorial è dedicato alla gestione delle console in generale e agli Snap-In, ci soffermeremo poco sulle specifiche procedure rivolte agli utenti ed ai gruppi. Sicurammente realizzerò un tutorial dedicato esclusivamente allo snap in Utenti e gruppi locali. Espandiamo la cartella Utenti.



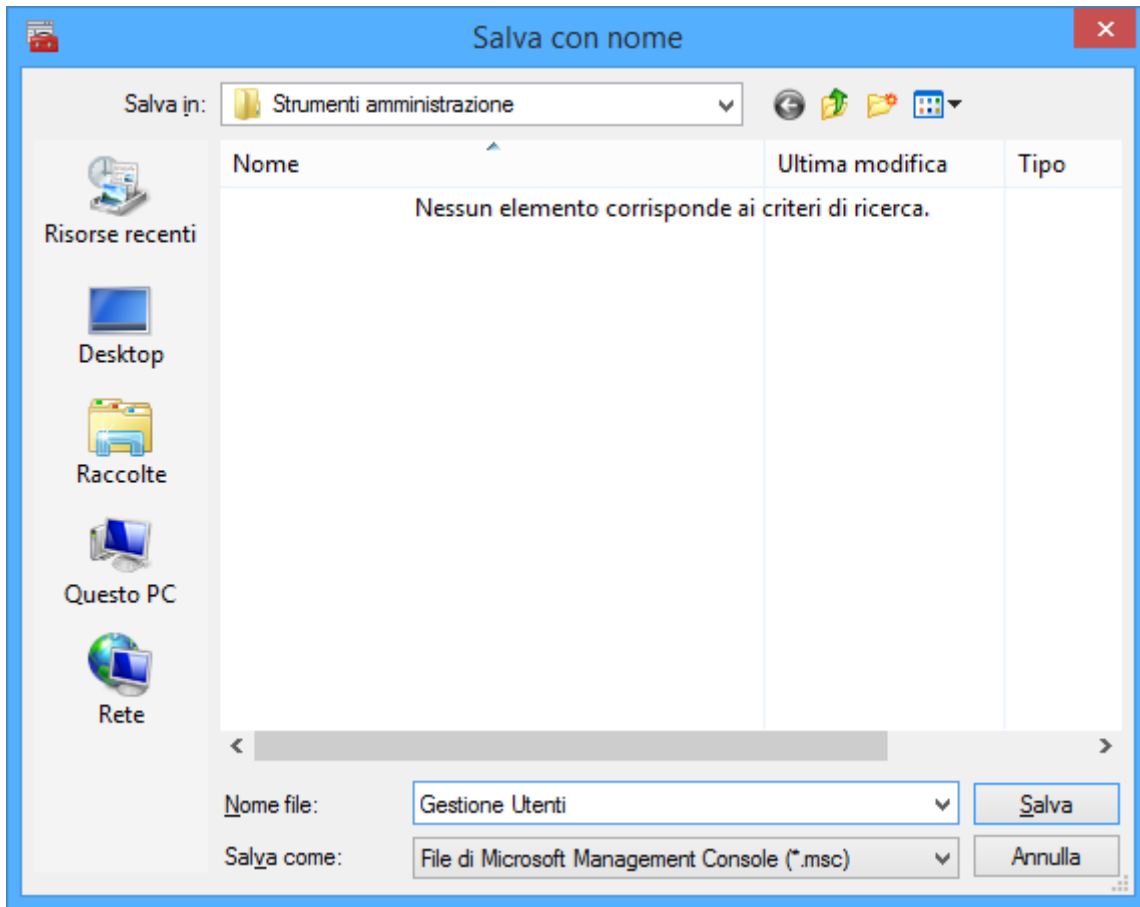
9) Da qui è possibile creare, modificare e gestire gli utenti di questo computer. Dopo aver amministrato gli utenti secondo le proprie necessità possiamo chiudere la console e, volendo possiamo anche salvarla in modo tale da avere già pronta la console. Chiudiamo e salviamo il file



10) Se si decide di salvare la console confermare il salvataggio nel assegnare un



nome significativo, ad esempio Gestione Utenti.



11) Confermare il salvataggio e all'occorrenza aprire il file **Gestione Utenti.msc**

Antonio Parisi